



Komenda Wojewódzka
Państwowej Straży Pożarnej w Warszawie

www.mazowsze.straz.pl

BEZPIECZEŃSTWO PRZEDE WSZYSTKIM

Organizacja letniego wypoczynku dzieci i młodzieży *„Bezpieczne wakacje 2018”.*

Opracowanie: st. kpt. Wojciech Wiśniewski
mł. bryg. Michał Bałaga
Wydział Kontrolno-Rozpoznawczy
KW PSP w Warszawie

Warszawa, 8 czerwca 2018 roku



Państwowa Straż Pożarna

Działania kontrolno-
rozpoznawcze

Działania edukacyjno-
informacyjne

KAMPANIE SPOŁECZNE



Działania kontrolno-rozpoznawcze

1

Coroczna akcja kontrolna na terenie całego województwa mazowieckiego (kontrola przestrzegania przepisów przeciwpożarowych)

2

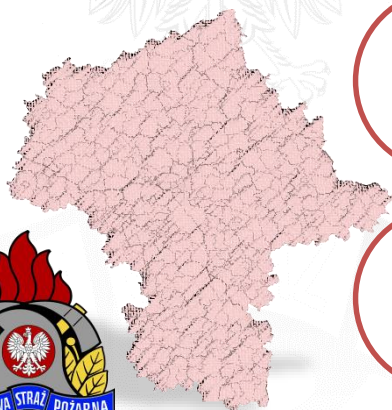
Kontrola obiektów wypoczynku dzieci i młodzieży

3

Kontrola stałych obiektów noclegowych (hotele, motele, hostele, pensjonaty, domy wczasowe)

4

Kontrola obiektów użyteczności publicznej, w których mogą przebywać znaczne ilości dzieci i młodzieży (dworce, ośrodki sportu i rekreacji itp.)





Działania kontrolno-rozpoznawcze

Planowanie organizacji wypoczynku

Zgłoszenie zamiaru organizacji wypoczynku dzieci i młodzieży w „Bazie Wypoczynku”

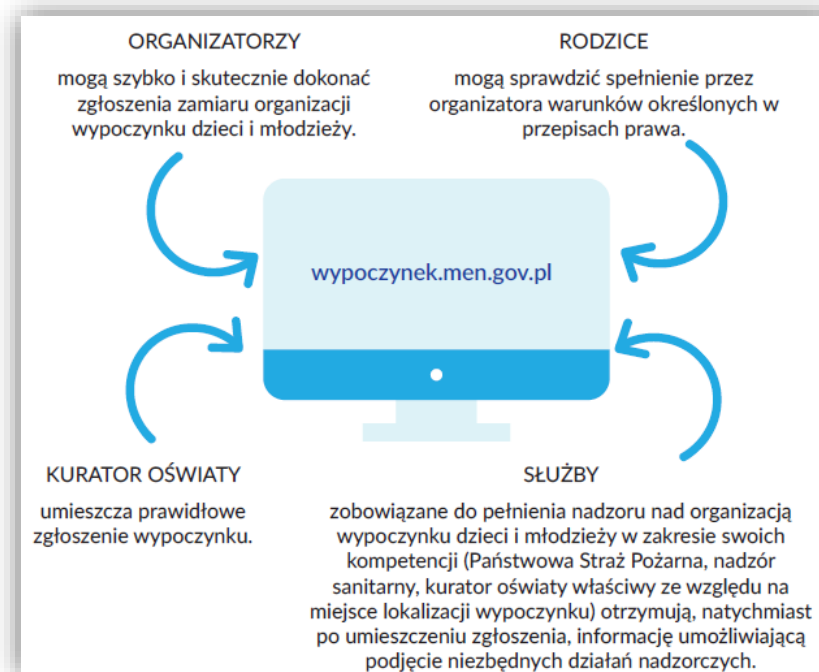
Kontrola/wizja lokalna funkcjonariuszy Państwowej Straży Pożarnej w obiekcie/terenie

Wydanie opinii przez właściwego terenowo komendanta powiatowego (miejskiego) Państwowej Straży Pożarnej

Umieszczenie przez Kuratora Oświaty prawidłowego zgłoszenia wypoczynku

Przebieg wypoczynku

Zakończenie wypoczynku





Działania kontrolno-rozpoznawcze



Planowanie (organizator)

- Określenie obiektu/terenu
- Pozyskanie informacji w zakresie stanu ochrony przeciwpożarowej (np. czy w obiekcie była w przeszłości kontrola, ewentualne zalecenia pokontrolne itp.)
- Przygotowanie obiektu do kontroli PSP
- Zgłoszenie do „Bazy wypoczynku”



Kontrola (PSP)

- Warunki ewakuacji
- Przeglądy techniczne urządzeń przeciwpożarowych
- Przeglądy techniczne instalacji użytkowych
- Droga pożarowa i zaopatrzenie w wodę
- Kontrola w zakresie „czynności zabronionych”
- Wydanie opinii

Opinia PSP potwierdza spełnienie wymagań w zakresie ochrony przeciwpożarowej



Przebieg (organizator)

- Utrzymanie właściwego stanu ochrony przeciwpożarowej
- Realizacja zaleceń opinii
- Przekazanie uczestnikom wypoczynku podstawowych informacji w zakresie postępowania na wypadek pożaru lub innego, możliwego do wystąpienia zagrożenia
- Możliwa kontrola wykonania zaleceń, wskazanych w opinii PSP



Obowiązki organizatorów - wymóg uzyskania opinii PSP



Organizacja wycieczki w obiekcie hotelarskim lub innym obiekcie, w którym są świadczone usługi hotelarskie



Organizacja wycieczki w obiekcie używanym okazjonalnie do wycieczki, z wyłączeniem wycieczki organizowanej w szkołach i placówkach

- szkic poszczególnych pomieszczeń obiektu, z określeniem ich funkcji, w szczególności pomieszczenia do spania, stołówki, pomieszczeń do zajęć wychowawczo-rekreacyjnych i sanitariatów



Organizacja wycieczki bez stałej infrastruktury komunalnej, w szczególności wycieczki organizowanej w formie biwaku

- szkic sposobu zagospodarowania terenu przeznaczonego na wycieczkę, w szczególności rozmieszczenia poszczególnych części: mieszkalnej, żywieniowej, zespołu służby zdrowia i sanitariatów



Działania edukacyjno-informacyjne

Spotkania z kadrą organizatorską

- Omówienie potencjalnych zagrożeń
- Wskazanie kanałów informacyjnych
- Omówienie zasad postępowania w przypadku wystąpienia pożaru lub innego zagrożenia
- Przedstawienie zasad współpracy

Spotkania z uczestnikami wypoczynku

- Pogadanki w zakresie profilaktyki przeciwpożarowej
- Omówienie zasad postępowania w przypadku wystąpienia pożaru lub innego zagrożenia





Obowiązki organizatorów wypoczynku w miejscach bez stałej infrastruktury (obozy/biwaki)



Obowiązki organizatorów wypoczynku w miejscach bez stałej infrastruktury (obozy/biwaki)



Komenda Wojewódzka
Państwowej Straży Pożarnej w Warszawie

www.mazowsze.straz.pl

Niezależnie od podjętych działań w zakresie organizacji wypoczynku dzieci i młodzieży, organizator powinien skutecznie przekazać (m.in. za pośrednictwem poczty elektronicznej), na co najmniej 14 dni przed terminem rozpoczęcia wypoczynku na obozie do właściwej dla miejsca lokalizacji obozu **komendy powiatowej (miejskiej) Państwowej Straży Pożarnej** oraz komendy powiatowej (miejskiej) Policji, dane dotyczących wypoczynku, tj.:

1. Jednostka organizująca obóz (organizatora wypoczynku)

2. Termin organizacji obozu (terminu trwania wypoczynku)

3. Kierownik wypoczynku / komendanta obozu – dane personalne wraz z numerem telefonu komórkowego osób wyznaczonych do komunikacji ze służbami ratowniczymi (realizacji łączności) – należy podać dane kontaktowe do co najmniej dwóch osób z komendy obozu wraz z określeniem dostępnych kanałów łączności (np. numer telefonu komórkowego),

4. Liczba uczestników i kadry obozu wraz z informacją o osobach niepełnosprawnych i wieku uczestników wypoczynku oraz liczbę podobozów,

5. Przewidziane kanały łączności (np. GSM, radiotelefony, goniec) wraz z określeniem sposobu utrzymania zasilania dla elektrycznych środków łączności,

6. Dostępnych na terenie obozu środków umożliwiających pozyskiwanie informacji o zagrożeniach (np. aplikacji Regionalnego Systemu Ostrzegania (RSO), serwisu pogodowego IMGW-PIB www.pogodynka.pl).

Obowiązki organizatorów wypoczynku w miejscach bez stałej infrastruktury (obozy/biwaki)



Komenda Wojewódzka
Państwowej Straży Pożarnej w Warszawie

www.mazowsze.straz.pl

Niezależnie od podjętych działań w zakresie organizacji wypoczynku dzieci i młodzieży, organizator powinien skutecznie przekazać (m.in. za pośrednictwem poczty elektronicznej), na co najmniej 14 dni przed terminem rozpoczęcia wypoczynku na obozie do właściwej dla miejsca lokalizacji obozu **komendy powiatowej (miejskiej) Państwowej Straży Pożarnej** oraz komendy powiatowej (miejskiej) Policji, dane dotyczących wypoczynku, tj.:

7. Szkice lub mapy przedstawiające planowane:

- a) lokalizacja miejsca obozu wraz z oznaczeniem koordynat nawigacyjnych,
- b) wyznaczone miejsca zbiórki do ewakuacji,
- c) miejsca bezpiecznego schronienia (np. budynek szkoły, leśniczówki) wraz z określeniem sposobu i środków realizacji ewakuacji,
- d) drogi dojazdowe dla ekip ratowniczych,
- e) drogi ewakuacyjne, względnie drogi dojścia do wyznaczonych miejsc zbiórki do ewakuacji oraz miejsc bezpiecznego schronienia.

Współpraca PSP z organizatorami wypoczynku w miejscach bez stałej infrastruktury (obozy/biwaki)



Komenda Wojewódzka
Państwowej Straży Pożarnej w Warszawie

www.mazowsze.straz.pl

Przedstawiciel
właściwej komendy
PSP nawiązuje
kontakt z
komendantem
obozu
(kierownikiem
wypoczynku) w celu
ustalenia terminu
rozpoznania na
terenie obozu,



Następuje
weryfikacja
dostępności
kanałów łączności,
poprzez nawiązanie
kontaktu ze
stanowiskiem
kierowania
właściwej komendy
PSP lub innym
wyznaczonym
punktem
alarmowym
jednostki ochrony
przeciwpożarowej
włączonej do
krajowego systemu
ratowniczo-
gaśniczego,



Określenie
możliwości
wykorzystania
łączności radiowej
UKF pomiędzy
obozem i
Stanowiskiem
Kierowania
Państwowej Straży
Pożarnej lub/i siłami
i środkami PSP
kierowanymi do
działań przy
uwzględnieniu
zasięgów radiowych
oraz dostępności
środków łączności
radiowej (w
posiadaniu: PSP lub
organizacji
harcerskich),



Przekazanie danych
kontaktowych do
właściwego
miejscowo
stanowiska
kierowania komendy
powiatowej
(miejskiej) PSP
(co najmniej jeden
numer telefonu inny
niż numer
alarmowy).

Współpraca PSP z organizatorami wypoczynku w miejscach bez stałej infrastruktury (obozy/biwaki)



Komenda Wojewódzka
Państwowej Straży Pożarnej w Warszawie

www.mazowsze.straz.pl

Rozpoznanie terenu
obozu i
potwierdzenie
informacji,
otrzymanych od
organizatora
wypoczynku,

Sprawdzenie sposobu
wdrożenia zasad
bezpieczeństwa
obowiązujących na
obozie oraz
zaznajomienia
uczestników obozu
ze sposobem
alarmowania oraz
postępowania na
wypadek wystąpienia
zagrożenia,

Weryfikacja
warunków i
organizacji ewakuacji
na terenie obozu,

W przypadku, gdy
ustalono możliwość
wykorzystania
łączności radiowej
UKF, przekazuje
Zasady prowadzenia
korespondencji i
sprawdzania
łączności oraz
przeprowadza
szkolenie
w tym zakresie

*W przypadku
wykorzystania
radiotelefonu będącego
własnością PSP
sporządza protokół
użyczenia.*

Razem
bezpieczniej



Komenda Wojewódzka
Państwowej Straży Pożarnej w Warszawie

www.mazowsze.straz.pl

Inne działania prewencyjne, prowadzone przez PSP zmierzące do poprawy bezpieczeństwa letniego wypoczynku dzieci i młodzieży

W ramach realizacji Rządowego Programu ds. przeciwdziałania przestępczości i aspołecznych zachowań „**Razem Bezpieczniej**” oraz Kampanii MSWiA „**Kręci mnie bezpieczeństwo**” przewiduje się w czasie trwania letnich wakacji przyjęcie zorganizowanych grup szkolnych w siedzibach Komend Powiatowych/Miejskich Państwowej Straży Pożarnej z terenu woj. mazowieckiego.

Podczas wizyt młodzieży szkolnej w jednostkach organizacyjnych PSP planuje się zaznajomienie uczniów ze specyfiką pracy strażaka, (min. prezentacja sprzętu ratowniczego) organizacja lekcji edukacyjno-informacyjnych (dostosowane do grupy wiekowej) pokrywającej tematykę bezpiecznego zachowania w domu i szkole, a w szczególności:

- zagrożenia związane z wypoczynkiem nad wodą,
- zagrożenia pożarowe na terenie kompleksów leśnych oraz szlaków turystycznych
- bezpieczeństwo pożarowe w miejscu zamieszkania (min. czujki dymu i czadu),
- zasady ewakuacji podczas alarmów pożarowych,
- zasady zachowania podczas zauważenia pożaru,
- numery alarmowe do służb ratowniczych (zasady zgłaszania).

KAMPANIA „ZGAŚ RYZYKO”



Komenda Wojewódzka
Państwowej Straży Pożarnej w Warszawie

www.mazowsze.straz.pl



Program ograniczenia liczby ofiar pożarów „ZGAŚ RYZYKO” na lata 2015-2024.

Opracowanie programu zainicjował Komendant Główny Państwowej Straży Pożarnej, dostrzegając zagrożenia wynikające z diagnozy problemu śmiertelności w pożarach. Najwięcej, bo aż 80% wszystkich przypadków śmiertelnych pożarów oraz zatruc tlenkiem węgla ma miejsce w obiektach mieszkalnych. Większości tych tragicznych sytuacji można było uniknąć stosując niedrogie i sprawdzone rozwiązania ograniczające liczbę pożarów, zatruc CO oraz ich ofiar.

Przyjęto dwa główne cele do osiągnięcia do 2024 roku tj.:

- Ograniczyć **liczbę ofiar śmiertelnych** pożarów o co najmniej **30% do roku 2024** w stosunku do roku 2012 (565 ofiar śmiertelnych) - co oznacza nie więcej niż 395 ofiar śmiertelnych do 2024 r.
- Ograniczyć **liczbę ofiar rannych** pożarów o co najmniej **30% do roku 2024** w stosunku do roku 2012 (4186 ofiar rannych) - co oznacza nie więcej niż 2930 ofiar rannych do 2024 r.

KAMPANIA „KRĘCI MNIE BEZPIECZEŃSTWO”

www.straz.gov.pl/aktualnosci/Kampania_spoeczna_Kreci_mnie_bezpieczenstwo

„Kręci mnie bezpieczeństwo” to kampania społeczna organizowana pod patronatem Ministra Spraw Wewnętrznych i Administracji. Głównym celem akcji jest zwrócenie uwagi młodych ludzi na kwestie związane z bezpieczeństwem.

Co roku od kwietnia funkcjonariusze służb podległych MSWiA, w ramach swoich zadań, spotykają się z młodzieżą i przypominają o podstawowych zasadach bezpieczeństwa podczas m.in. jazdy na rowerze, wypoczynku nad wodą, czy podczas górskich wycieczek. Państwowa Straż Pożarna czynnie uczestniczy w kampanii przekazując dzieciom, młodzieży i dorosłym informacje m.in. z zakresu ochrony przeciwpożarowej, w tym bezpiecznych zasad ewakuacji oraz bezpiecznego wypoczynku nad wodą i udzielania pierwszej pomocy.



Komenda Wojewódzka
Państwowej Straży Pożarnej w Warszawie

www.mazowsze.straz.pl



nad wodą

KAMPANIA „KRĘCI MNIE BEZPIECZEŃSTWO NAD WODĄ”



Rozsądne decyzje nad wodą uratować życie mogą



W razie niebezpieczeństwa dzwoń pod numer 112

Zasady bezpieczeństwa znamy, utonięciom i wypadkom zapobiegamy



W razie niebezpieczeństwa dzwoń pod numer 112

Gdy jesteś nad wodą, wypoczywaj z głową



W razie niebezpieczeństwa dzwoń pod numer 112

Nie pływaj dalej niż Twój Anioł Stróż



W razie niebezpieczeństwa dzwoń pod numer 112

Kreć mnie zasada, że nad wodą bezpiecznym być wypada



W razie niebezpieczeństwa dzwoń pod numer 112

Alkohol plus pływanie – śmiertelne równanie



W razie niebezpieczeństwa dzwoń pod numer 112

Pamiętaj! Żółta boja to granica Twoja



W razie niebezpieczeństwa dzwoń pod numer 112

Ryzyko czyha nawet w wodzie – bezpieczeństwo zawsze w modzie



W razie niebezpieczeństwa dzwoń pod numer 112

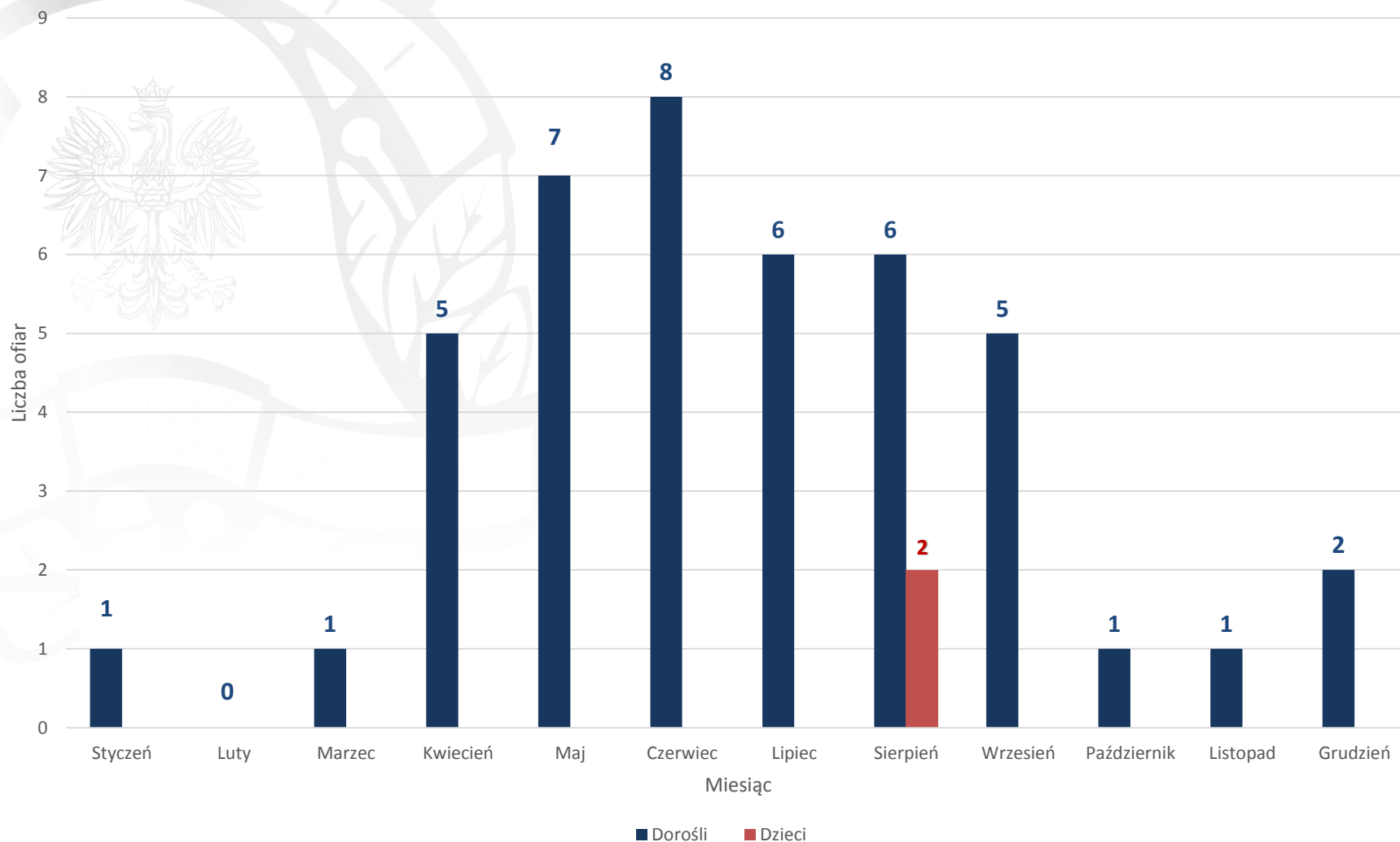
Podstawowe zasady bezpieczeństwa na wodą

- Wybieraj tylko strzeżone kąpieliska i miejsca wyznaczone do kąpeli
- Nie korzystaj z kąpeli w miejscach zabronionych, np. na odcinkach szlaków żeglugowych oraz w pobliżu portów, mostów, zapór itp.
- Przestrzegaj regulaminu kąpieliska oraz obowiązujących na nim oznaczeń
- Stosuj się do uwag i zaleceń ratownika wodnego
- Nie pływaj w czasie burzy, mgły (kiedy widoczność jest poniżej 50 m), gdy wieje porywisty wiatr
- Nigdy nie pływaj po spożyciu alkoholu
- Zwracaj uwagę na przebywające nad wodą dzieci
- Zachowaj szczególną ostrożność podczas łowienia ryb i spacerów nad wodą
- Podczas wypoczynku nad wodą nie pozostawiaj cennych rzeczy na brzegu bez opieki
- Nie przeceniaj swoich umiejętności pływackich. Jeżeli chcesz wybrać się na dłuższą trasę pływacką, pływaj asekurowany przez łódź lub przynajmniej w towarzystwie jeszcze jednej osoby.
- Nie skacz do wody w miejscach nieznanach
- Korzystaj z pewnego i sprawnego sprzętu pływającego

KAMPANIA „KRĘCI MNIE BEZPIECZEŃSTWO NAD WODĄ”



Ilość utonięć na terenie woj. mazowieckiego w 2017 r. w odniesieniu do poszczególnych miesięcy (łącznie 43 osoby dorosłe oraz 2 dzieci)

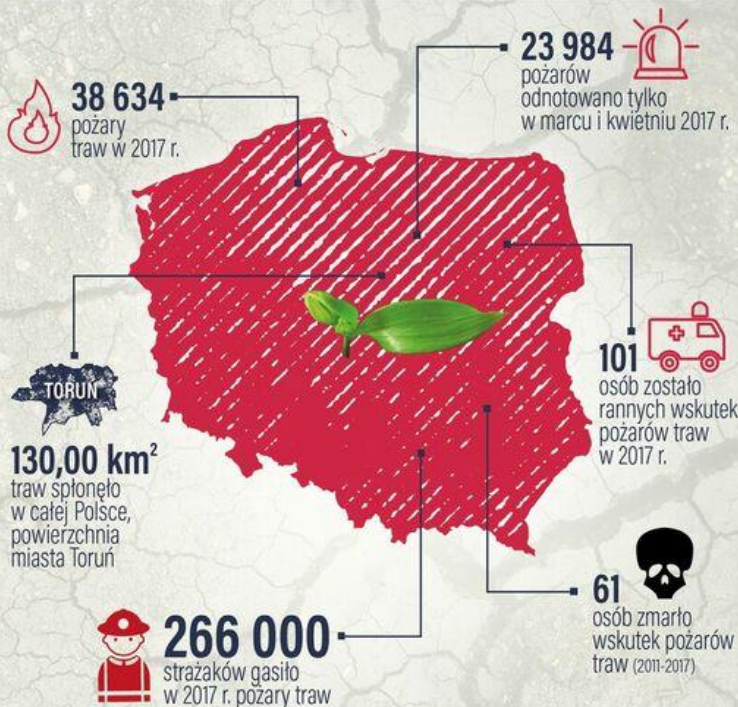


KAMPANIA „STOP POŻAROM TRAW”



STOP POŻAROM TRAW

ZIEMIA JEST TYLKO JEDNA



Zanim podpalisz trawę zastanów się - **PROSZĘ!**
38 000 pożarów to koszt **26 mln** niewydanych posiłków dla dzieci w szkołach. Łączna powierzchnia pożarów traw w kraju jest tak duża, jak powierzchnia jednego z najsłynniejszych polskich miast - **TORUNIA**. Straty wyrządzone przez pożary traw to suma **ok. 10 mln zł** - to koszt 9 nowych, niewybudowanych przedszkoli.



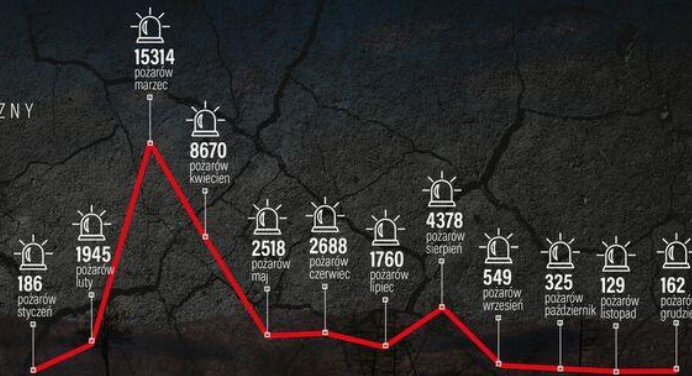
NIE WARTO RYZYKOWAĆ - NA SKUTEK JEDNEJ, NIEODPOWIEDZIALNEJ DECYZJI BARDZO ŁATWO STRACIĆ DOROBEK SWOJEGO ŻYCIA, ALE I... SAMO ŻYCIE!

www.StopPozaromTraw.pl | fb.me/StopPozaromTraw | [#StopPozaromTraw](https://twitter.com/StopPozaromTraw)



02.

POŻARY TRAW
ROZKŁAD MIESIĘCZNY



Przełom zimy i wiosny to okres, w którym wyraźnie wzrasta liczba pożarów traw na łąkach i nieużytkach rolnych. Spowodowane jest to wypalaniem suchych traw i pozostałości roślinnych. Obszary zeszłorocznej wysuszonej roślinności są doskonałym materiałem palnym, co w połączeniu z nieodpowiedzialnością ludzi skutkuje gwałtownym wzrostem pożarów. Za większość pożarów traw odpowiedzialny jest człowiek. Niestety, wśród wielu ludzi panuje przekonanie, że spalenie suchej trawy użyźni w sposób naturalny glebę, co spowoduje szybszy i bujniejszy wzrost młodej trawy, a tym samym przyniesie korzyści ekonomiczne.

www.stoppozaromtraw.pl

04.

POŻARY TRAW - OFIARY ŚMIERTELNE



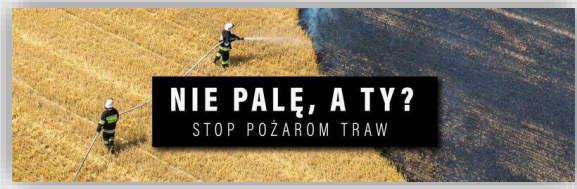
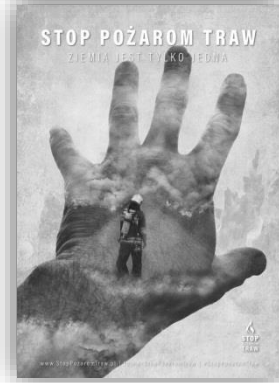
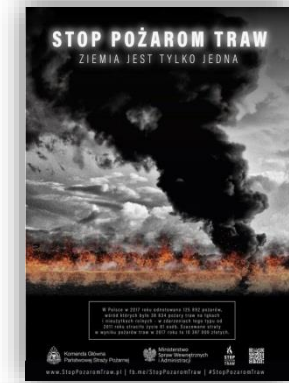
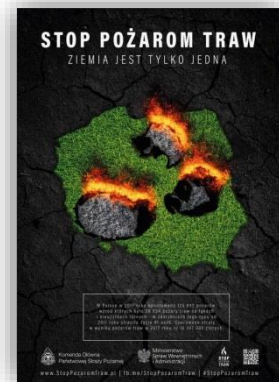
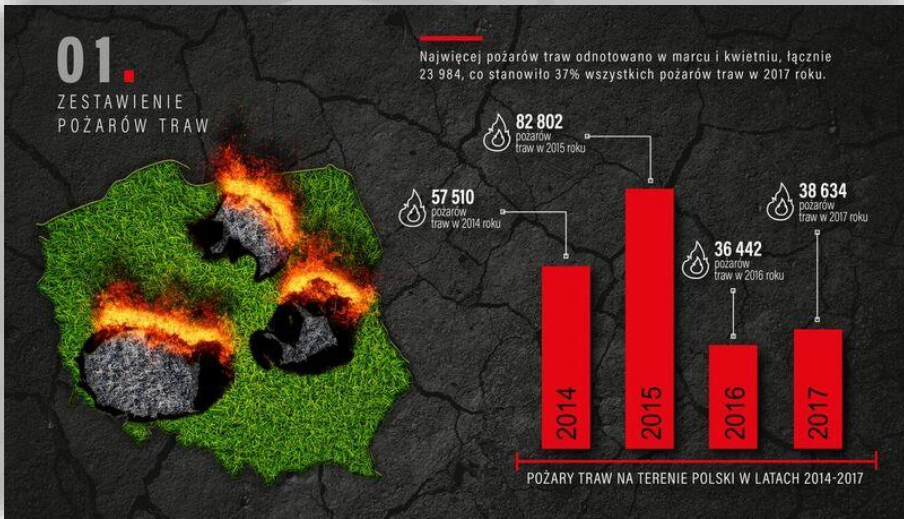
KAMPANIA „STOP POŻAROM TRAW”

www.stoppozaromtraw.pl



Komenda Wojewódzka
Państwowej Straży Pożarnej w Warszawie

www.mazowsze.straz.pl



KAMPANIA „NIE DLA CZADU”



Komenda Wojewódzka
Państwowej Straży Pożarnej w Warszawie

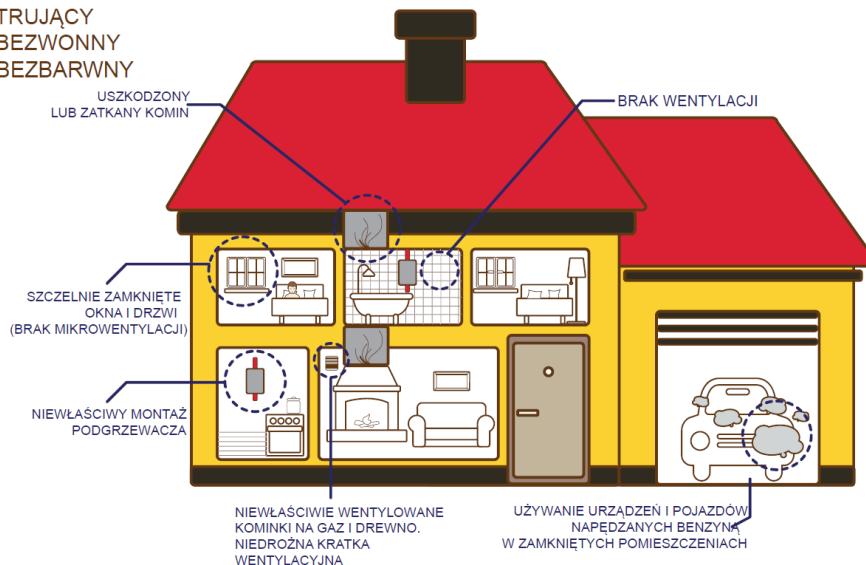
www.mazowsze.straz.pl

Czujniki czadu przydają się również latem. Wraz z falą upałów wróciło zagrożenie czadem. Gdy temperatura na zewnątrz przekracza 30 stopni wentylacja przestaje sprawnie działać. Ponadto mieszkańcy zamykają okna, aby w ten sposób obniżyć temperaturę w mieszkaniach.

NIE DLA CZADU!

- TRUJĄCY
- BEZWONNY
- BEZBARWNY

MIEJSCE POWSTAWANIA TLENKU WĘGLA



Komenda Główna Państwowej Straży Pożarnej

NIE DLA CZADU

RCB | Rządowe Centrum Bezpieczeństwa

Bądź bezpieczny

- nie zaklejaj i nie zasłaniaj kratki wentylacyjnych
- sprawdź szczelność przewodów kominowych
- wietrz pomieszczenia, w których korzystasz z piecyków, kucharek czy term gazowych
- sprawdzaj wentylacje pomieszczeń, zwłaszcza łazienek
- zainstaluj czujniki alarmowe wykrywające tlenek węgla

Objawy zatrucia tlenkiem węgla

- zaburzenia koncentracji, zawroty głowy
- ból głowy
- poczucie osłabienia
- wymioty, drgawki, zwolniony oddech
- zaburzenia tętna

W każdym przypadku natychmiast zadzwoń po pomoc lekarską!

999

112

rcb.gov.pl



Inne działania prewencyjne, prowadzone przez PSP zmierzące do poprawy bezpieczeństwa letniego wypoczynku dzieci i młodzieży

- Na stronach internetowych komend powiatowych/miejskich PSP zamieszczane są informacje/porady dot. zasad bezpiecznego wypoczynku (w tym bezpiecznego korzystania z akwenów wodnych).
- Ćwiczenia i pokazy sprzętu ratowniczo-gaśniczego połączone z pogadankami dla dzieci w zakresie bezpiecznych zachowań w podczas wakacji.
- Pogadanki, w ramach których poruszane są zagadnienia ochrony przeciwpożarowej, bezpiecznego korzystania z akwenów wodnych i udzielania pierwszej pomocy
- Promowanie bezpiecznych zachowań w ramach realizowanych kampanii
- Współpraca z jednostkami administracji zespolonej, innymi służbami w zakresie bezpieczeństwa, (ćwiczenia i pokazy sprzętu oraz spotkania edukacyjne w zakresie prawidłowych zachowań w sytuacjach zagrożenia),
- Współpraca z władzami samorządowymi/terytorialnymi - wymiana informacji w zakresie działań związanych z prowadzoną akcją edukacyjną,
- Współpraca z organizacjami pozarządowymi.

BĄDŹ BEZPIECZNY MATERIAŁY INFORMACYJNE

Na stronie internetowej KW PSP w Warszawie (www.straz.pl) w zakładce „Bądź bezpieczny” znajdują się następujące materiały informacyjne:

- Sala edukacyjna "OGNIK"
- Numer alarmowy 998
- Numer alarmowy 112
- Czad "Cichy zabójca"
- Bezpieczeństwo pożarowe w domu
- Pożary traw
- Pożary lasów
- Burze i huraganowe wiatry
- Bezpieczny wypoczynek nad wodą
- Fajerwerki
- Bezpieczeństwo na mrozie
- Ustąp pierwszeństwa zjedź z drogi
- Regionalny System Ostrzegania
- Poradniki
- Statystyki

The screenshot shows the website interface for the Komenda Wojewódzka Państwowej Straży Pożarnej w Warszawie. The main navigation bar includes: Komenda, Służba i praca, Bądź bezpieczny, Zamówienia publiczne, Dofinansowanie, Prewencja, and Kontakt. The current page is 'Numer alarmowy 998'. The left sidebar contains a menu with items like 'Komenda', 'Służba i praca', 'Bądź bezpieczny', 'Sala edukacyjna "OGNIK"', 'Numer alarmowy 998', 'Numer alarmowy 112', 'Czad "Cichy zabójca"', 'Bezpieczeństwo pożarowe w domu', 'Pożary traw', 'Pożary lasów', 'Burze i huraganowe wiatry', 'Bezpieczny wypoczynek nad wodą', 'Fajerwerki', 'Bezpieczeństwo na mrozie', 'Ustąp pierwszeństwa zjedź z drogi', 'Regionalny System Ostrzegania', 'Poradniki', 'Statystyki', 'Zamówienia publiczne', 'Dofinansowanie', 'Prewencja', and 'Kontakt'. The main content area is titled 'Numer alarmowy 998' and contains the following text:

Numer alarmowy 998

W przypadku zauważenia pożaru lub innego zdarzenia zagrażającemu zdrowiu lub życiu ludzi należy niezwłocznie zaalarmować osoby przebywające w strefie zagrożenia oraz wezwać straż pożarną pod bezpłatnym numerem telefonu 998

Zasady zgłaszania pod numer alarmowy 998

Po wykręceniu numeru alarmowego straży pożarnej 998 i zgłoszeniu się dyżurnego należy spokojnie i wyraźnie podać:

- swoje imię i nazwisko, numer telefonu, z którego nadawana jest informacja o zdarzeniu (dyspozytor może oddzwonić aby dopytać o szczegóły zdarzenia);
- adres i nazwę obiektu,
- co się pali, na którym piętrze,
- czy występuje zagrożenie dla życia i zdrowia ludzkiego,
- po podaniu informacji nie odkładać słuchawki do chwili potwierdzenia przyjęcia zgłoszenia.

Przyjmujący może zażądać:

- potwierdzenia zgłoszenia poprzez oddzwonienie,
- dodatkowych informacji, które w miarę możliwości należy podać.

W przypadku pożaru we własnym mieszkaniu należy:

- wyprowadzić z mieszkania dzieci i osoby niepełnosprawne,
- w zależności od zaistniałej sytuacji podjąć działania gaśnicze, wyłączyć dopływ gazu i energii elektrycznej, nie otwierać okien,
- jeśli ugaszenie pożaru we własnym zakresie jest niemożliwe, opuścić mieszkanie zamykając drzwi jedynie na kłamkę.

Uwaga! Nie można dopuścić do odcięcia przez pożar drogi wyjścia z mieszkania.

- zaalarmować straż pożarną i osoby znajdujące się w sąsiednich lokalach,
- w przypadku odcięcia drogi wyjścia z mieszkania udać się do pomieszczenia najdalej usytuowanego od pożaru posiadającego okno lub balkon zabierając ze sobą (jeśli jest to możliwe) mokry koc zamykając za sobą drzwi do innych pomieszczeń na kłamkę. Wezwać pomoc przez okno lub z balkonu, a w przypadku silnego wzrostu temperatury i zadymienia położyć się na balkonie pod oknem i okryć szczerble kocem lub innym okryciem.



Komenda Wojewódzka
Państwowej Straży Pożarnej w Warszawie

www.mazowsze.straz.pl

Dziękuję za uwagę